



Housenji

Galerie d'Arts

Musée des archives

Mur en céramique

Gare d'Owari Seto

Musée Setogura

Centre de la céramique

Les étudiants étrangers présentent

Le guide d'Aichi 4 - Seto

Ce guide d'Aichi pour les étudiants en échange international a pour but de lier cette région et le monde entier. Accompagnés d'étudiants japonais, les étudiants étrangers vont visiter les endroits réputés de la région et rassemblent ensuite leurs impressions dans un pamphlet traduit dans chacune de leur langue.



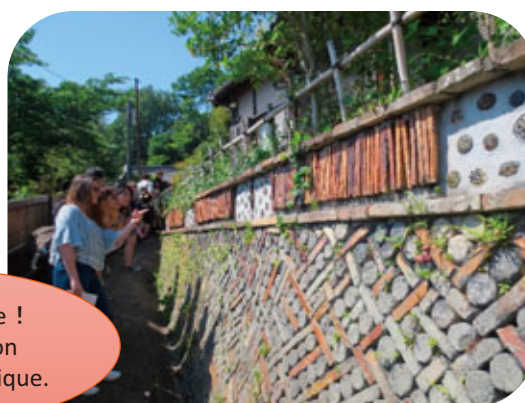
Date d'édition : Juillet 2017 Date du voyage : 20 mai 2017
Chargés d'édition :
(Département d'histoire) Rina Kanazawa, Iyo Saito,
(Département de littérature) Eri Hattori, Nami Machida
Responsable de traduction :
Chinois Wu Xiao Lan, Hou Ning Ning
Coréen Kim Sunil
Portugais Davi Vassão Rodrigues
Amanda Osti da Silva
Laura Teixeira
Espagnol María Dávila
Mariana Ishihara
Alberto Corzo
Français Louanna Pomies
Victoria Palmerini
Carte créée par : Ayumi Hattori
Responsable d'édition : Département de Culture Japonaise
Kozo Higuchi
En collaboration avec : Mairie de Seto



AICHI

【Le mur de céramique et le musée des archives】

Détour par le mur de pierres empilées ! On ressent toute l'histoire de la céramique ♪



【Centre de la céramique】



Devenu bien culturel, c'est le seul four nivelé de la ville.

On se repose tranquille ♪

Drôle de forme ! C'est là où l'on cuisait la céramique.

Visite d'une maison transformée en musée des poteries!



Même les toilettes sont en céramique !

La ville de Seto a prospéré en tant que ville des céramiques. La route longeant le mur des pierres empilées était autrefois très importante !!

【Housenji】

On a essayé de s'asseoir en zazen ! Les artisans venaient dans ce temple pour prier que la production des céramiques se déroule bien ♪



La pièce maîtresse est ce plafond dessiné par les artisans.

【Eglise Eisen】

Dans cette église fondée il y a plus de 100 ans, on pouvait ressentir une ambiance solennelle. On peut noter le charme particulier des fenêtres !



On a pu voir des prêtresses en train de prier ♪



On a écouté le discours du prêtre.

【Sanctuaire Fukagawa】

Ici, on peut prier le dieu gardien de la ville de Seto.

【Musée du Manekineko】

C'est le plus grand musée consacré au Manekineko de tout le Japon. Jouet traditionnel, antiquités, objet du quotidien, ce n'est pas moins de 5000 pièces qui sont ici exposées.



La ville de Seto est le berceau de la porcelaine japonaise. C'est ici que le premier Manekineko a été fabriqué. La production se poursuit depuis l'ère Meiji.



On peut peindre son propre Manekineko !

Si la patte de gauche est levée, c'est une invitation à entrer. La droite quant à elle attire la richesse. De nos jours, il existe aussi des chats pour la chance en amour, gagner au jeu, ou pour avoir une longue vie... !



Il faut s'appliquer...!



Les contrastes sont difficiles à peindre !



Les personnalités de chacun ressortent !



Après le dessin...

On a notre Manekineko !

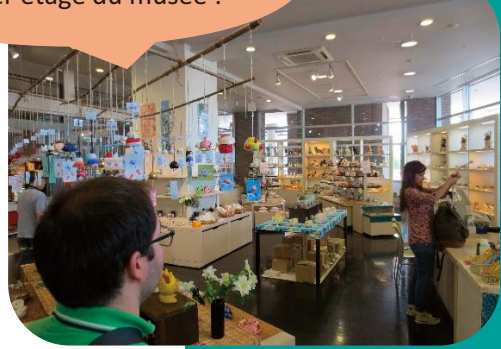


【Nom des participants】

- Ozturk Ahmet Furkan (Turquie)
- Timothé Gauquelin (France)
- Antoine Savary (France)
- Tony Tuan-anh Huynh (France)
- Loredana Maria Barrios (France)
- Victoria Palmerini (France)
- Louanna Pomies (France)
- Sinue Tonantzín Mendoza Figueroa (Mexique)
- Susana Guerrero Salas (Mexique)
- Anali Flores Sanabria (Mexique)
- Mayra Ceipac Macías Valadez (Mexique)
- Viktoria Kranzmann (Allemagne)
- Sharina Verenea Noll (Allemagne)
- Eduardo Alejandro Tejada (Perou)
- Mariana Lucía Alonso Ishihara (Argentine)
- Alberto Antonio Corzo Núñez (Espagne)
- Maria De Las Áfricas Davila (Espagne)
- Laura Félix Teixeira (Portugal)
- Guilherme Manoel Villa Dos Santos (Bresil)
- Amanda Osti Da Silva (Bresil)
- Davi Vassão Rodrigues (Bresil)
- Chae Young Oh (Coree du sud)
- Sejin Kim (Coree du sud)
- Sunil Kim (Coree du sud)
- Dongwook Kim (Coree du sud)
- Hou Ning Ning (Chine)
- Wu Xiao Lan (Chine)
- Du Jia Le (Chine)
- Li Ran (Chine)
- Gao Pan (Chine)
- Li Wen Tao (Chine)
- Wang Yi Jou (Taiwan)



On a fait notre shopping au premier étage du musée !



Les chemins de fer ont contribué au développement de Seto, notamment avec le transport de marchandises, matériaux et de céramiques. La gare de Owari Seto et un train d'époque sont exposés.

On nous a offert un bol !!



On utilisait des machines importées de France ou d'Allemagne.



Cela ressemble au système de fabrication de céramique du Brésil !



【Le musée Setogura】

Les céramiques de Seto sont l'une des céramiques traditionnelles du Japon. Au musée Setogura, on apprend sur la culture et l'histoire des céramiques de Seto, tout en se baladant dans une reconstitution des magasins, fours et cheminées de l'époque.



【Assiette Œil-de-cheval】

Ce type d'assiette est apparu à Seto après la période d'Edo. Son nom vient des dessins en forme de tourbillon, qui ressemblent aux yeux d'un cheval.

